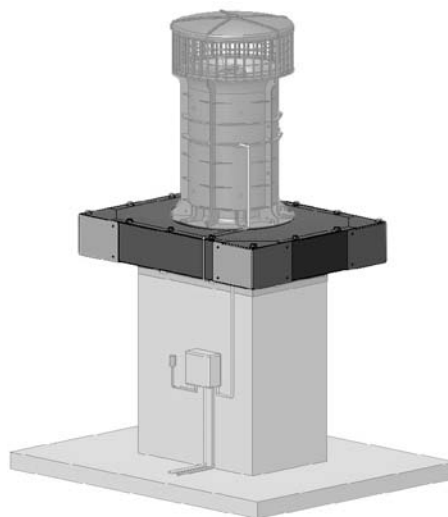


# Ventilateur Très Basse Pression HELYS H315 Notice d'Adaptation sur Cheminée



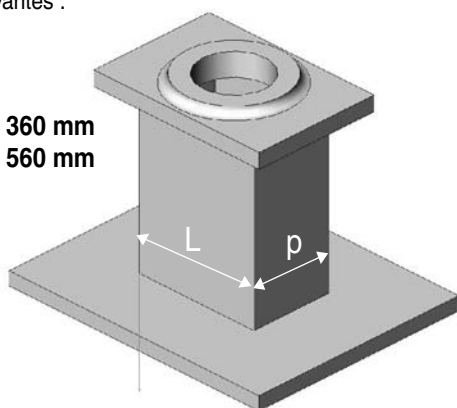
Ce document décrit l'adaptation du ventilateur HELYS sur les souches dites "standards" (dont les dimensions sont celles indiquées sur le schéma ci-dessous). Pour réaliser une adaptation sur une souche différente, consultez votre distributeur ACTHYS.

## Souche "standard"

Une souche est dite standard si elle entre dans les dimensions suivantes :

$$200 \text{ mm} \leq p \leq 360 \text{ mm}$$

$$200 \text{ mm} \leq L \leq 560 \text{ mm}$$



## Avertissements :

La mise en oeuvre de HELYS est définie dans les documents mentionnés ci-dessous (documents disponibles auprès de la société ACTHYS-GIE). Leur consultation est obligatoire avant d'entreprendre tout travail :

- Cahier des charges d'installation HELYS
- Notice d'installation (Réf. TF3300)
- Notice de boîtier de gestion et raccordements électriques (Réf. TF3302)

**Important : Ce produit ne peut pas être installé en présence d'appareils à gaz raccordés sur conduits d'évacuation des produits de combustion.**



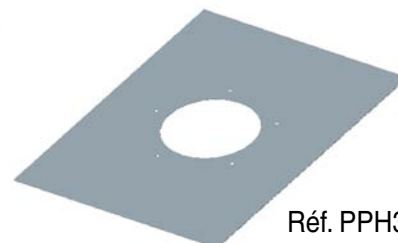
## Composants d'adaptation

Le jeu de pièces d'adaptations disponibles est composé des éléments suivants :

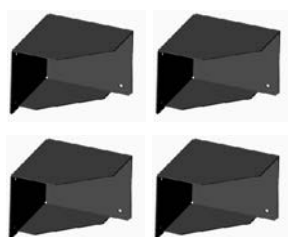
- **Un profilé métallique** longueur 2m (Réf. PFH3)
- **Une plaque métallique** 800 x 600 mm + écrous sertis (Réf. PPH3)
- **Des pièces d'angle métalliques** (Réf. PAH3).



Réf. PFH3



Réf. PPH3



Réf. PAH3

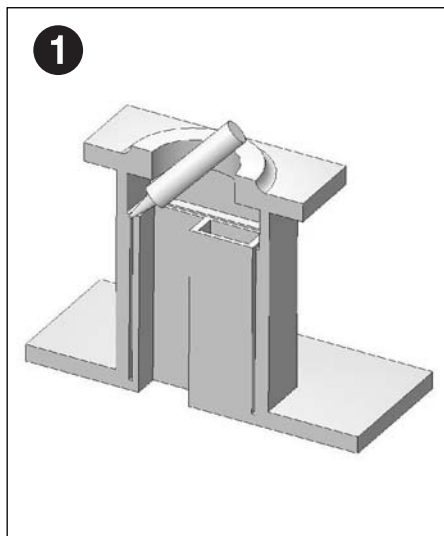
### Vis requises (non fournies) :

5 vis HM 8 x 30 mm acier inoxydable	fixation de HELYS sur la plaque
Vis Ø 5mm min. autotaraudeuses	assemblage des pièces d'adaptation.
Vis Ø 8mm min.	fixation du profilé métallique sur la cheminée.

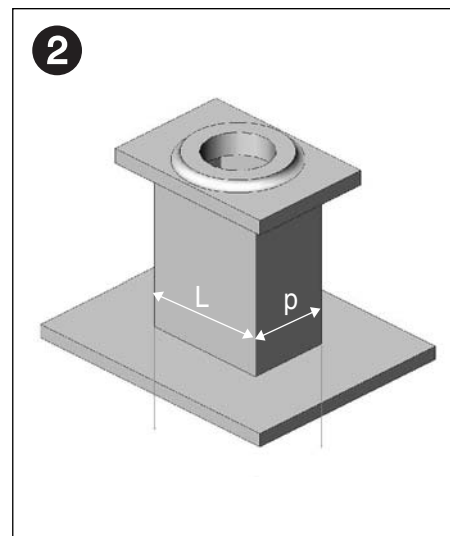
# Installation sur cheminée standard avec dalle béton

Avant d'effectuer tout branchement ! :

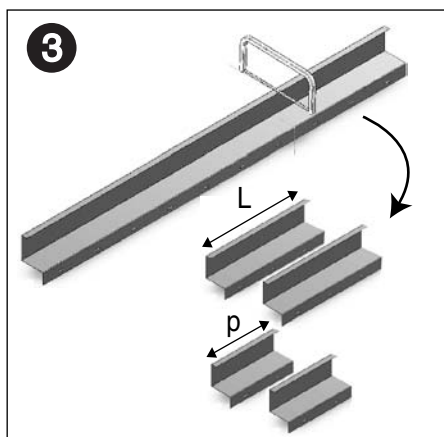
- 1** Vérifier si l'étanchéité entre les conduits et l'intérieur de la cheminée est correcte. Déposer un joint ou un mastic dans les espaces éventuels.



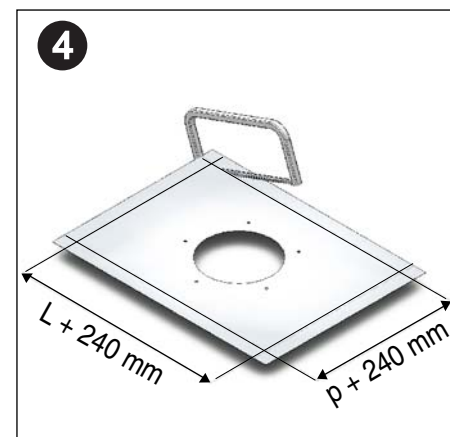
- 2** Prendre les côtes Longueur (L) et largeur (p) de la cheminée.



- 3** Découper le profilé métallique aux dimensions de la cheminée.

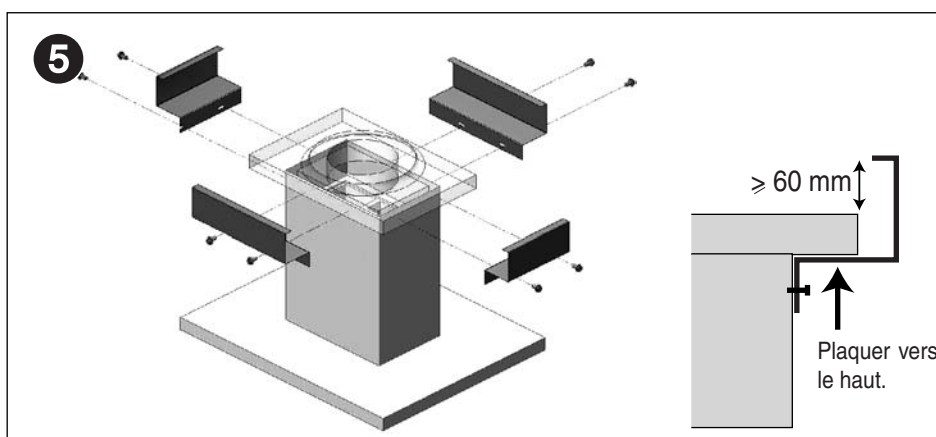


- 4** Si nécessaire, découper la plaque métallique aux dimensions indiquées.



- 5** Fixer le profilé métallique en alignant correctement les bords sur la cheminée et en plaquant vers le haut, sous la dalle béton.

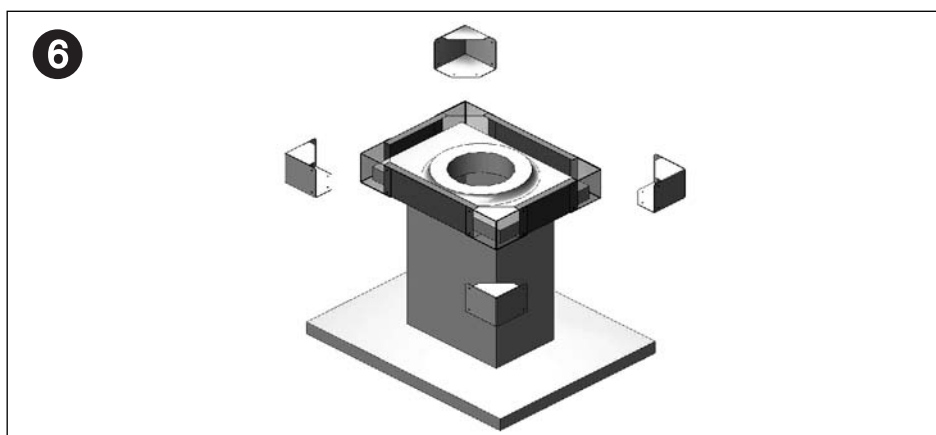
Vis Ø 8 mm minimum



- 6** Fixer les 4 pièces d'angle, chacune à l'aide de 6 vis.

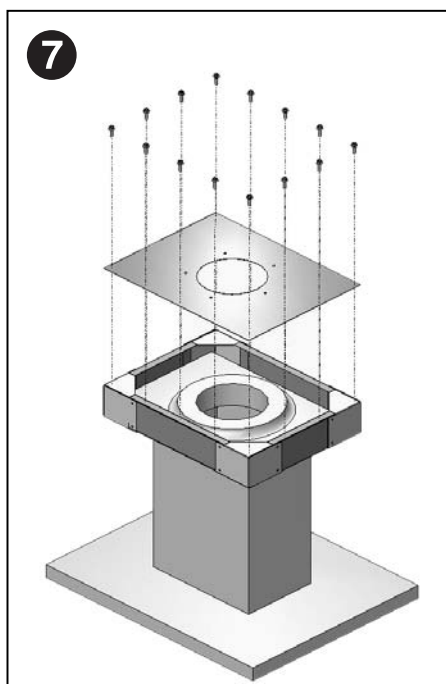
Vis autotaraudeuses  
Ø 5 mm minimum

Réaliser les étanchéités nécessaires à l'aide de pâte à joint au niveau des raccords des pièces de tôlerie.



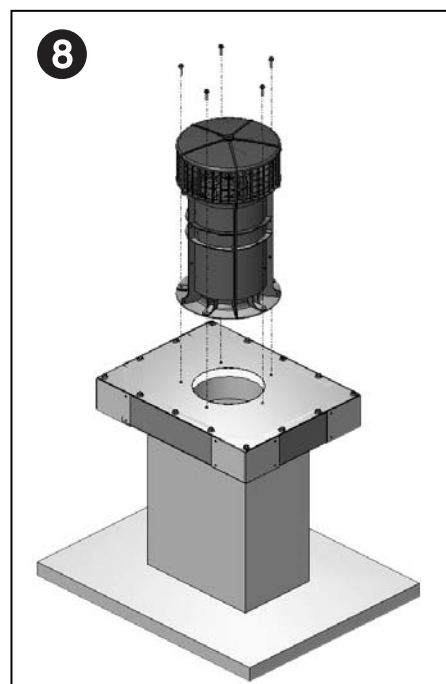
- 7** Fixer la plaque métallique sur l'ensemble profilé-coins.  
Espace entre 2 vis : < 150 mm.

Vis autotaraudeuses  
Ø 5 mm minimum



- 8** Fixer HELYS sur la plaque métallique à l'aide de 5 vis spéciales.

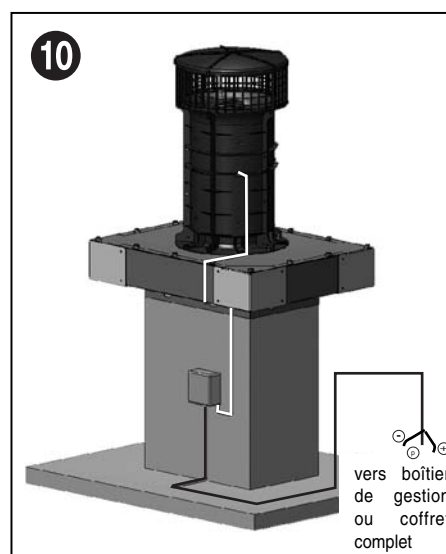
Vis à tête hexagonale  
HM 8 x 30 mm  
Rondelles MU16



- 9** Fixer un boîtier électrique de type IP65 sur la cheminée, entrée vers le bas.



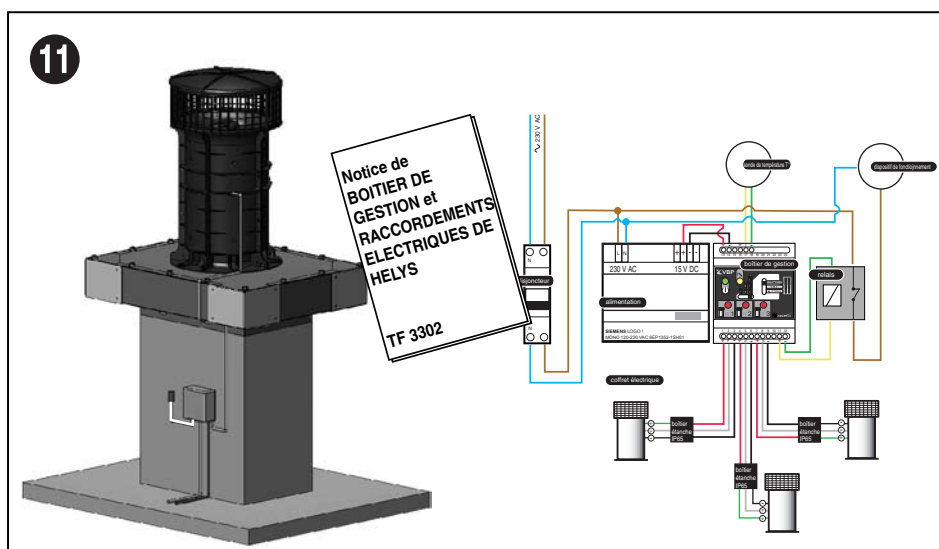
- 10** Raccorder le câble électrique au boîtier IP65. Y raccorder un câble vers le boîtier de gestion (réf.BGH3) ou le coffret complet (réf.CSH3 ou CDH3) en repérant les fils.



**câbles HELYS-  
boîtier de gestion BGH3:**

si longueur < 40 m, Section = 1,5 mm<sup>2</sup>  
si longueur > 40 m, Section = 2,5 mm<sup>2</sup>

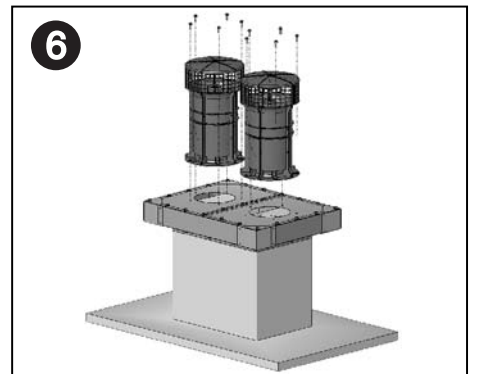
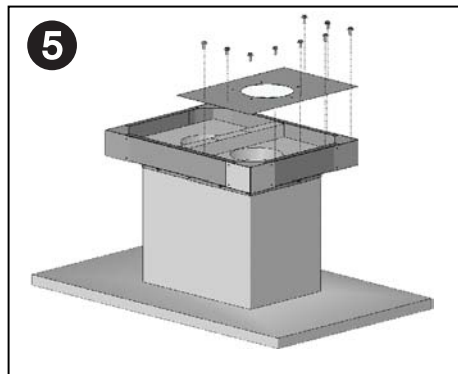
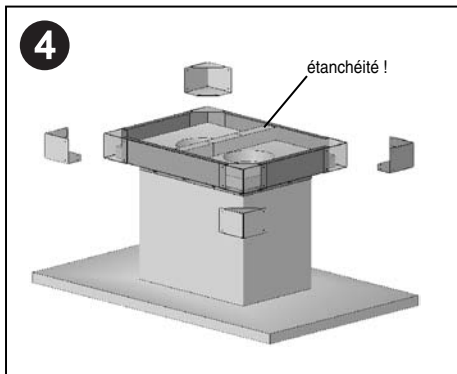
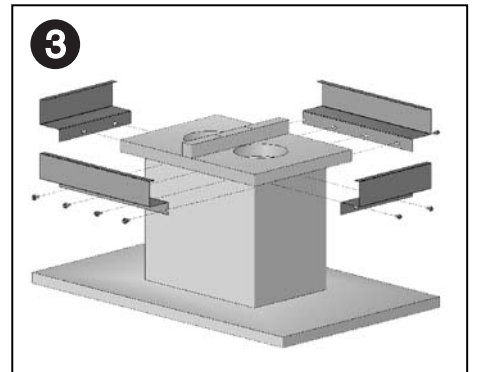
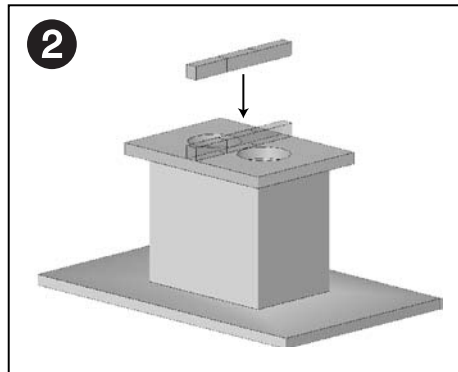
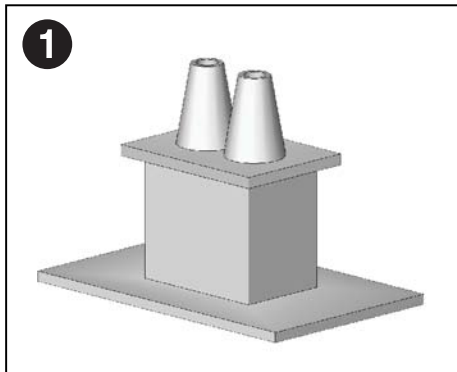
- 11** Réaliser les autres branchements en se conformant au document "Notice de boîtier de gestion et raccords électriques" (réf TF3302)



## Quelques exemples d'installation sur cheminée "non standard"

Ci-dessous quelques exemples et suggestions de pièces d'adaptation. D'autres solutions sont possibles. Respecter les mêmes prescriptions générales que pour le cas standard (vis, alignement, découpes...) et valider le choix technique avec un représentant de la société ACTHYS.

### cheminée "double conduit" avec 2 HELYS



### cheminée "en L"

